

# Billy 2000 Berclau

www.billy-berclau.fr

N° 06 • 1<sup>er</sup> trimestre 2011

Bulletin municipal d'informations



p. 4

**Budget 2011**



p. 8

**La Route départementale  
fait peau neuve**



p. 13

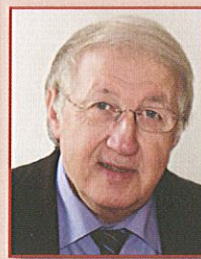
**Le Bouquet d'or et  
le Prix spécial de l'Arbre**



*La vieille tour de Weilrod*

**Dossier : Les 10 ans du jumelage**





Le printemps est déjà bien installé et le soleil a fait son retour sur Billy-Berclau. C'est l'occasion pour ses habitants et les jardiniers de la Commune de fleurir notre village.

Cet investissement collectif pour embellir notre ville a enfin été reconnu au travers du bouquet d'or et du prix de l'arbre qui a été décerné à notre Municipalité. Merci à tous ceux qui par leur temps contribuent à rendre notre village plus agréable.

Les travaux de rénovation des rues du Général de Gaulle et du 11 Novembre ont pris fin en même temps que l'hiver. Je remercie tous ceux qui ont su faire preuve de patience pendant un chantier techniquement compliqué et perturbé par une météo capricieuse. Le résultat est néanmoins à la hauteur de nos espérances et de la réputation de notre ville : Une ville équipée aux infrastructures de qualité.

En juin, nous fêterons les 10 ans de notre jumelage avec Weilrod. Ce partenariat avec nos voisins allemands est un symbole fort. Après des années de rivalité avec le peuple allemand, nous montrons qu'en vivant ensemble des temps forts, nous pouvons donner un vrai sens au mot paix. Ma fierté en tant que Maire est de constater qu'après 10 ans de rencontres, notre jumelage est plus qu'un partenariat entre deux institutions. A Billy-Berclau le jumelage avec Weilrod se traduit par des amitiés, des rencontres conviviales, des histoires d'hommes et de femmes et des échanges au sens nobles du terme. C'est pour notre municipalité une grande réussite.

A l'heure de souffler les 10 premières bougies de notre jumelage avec Weilrod, je tiens à remercier particulièrement tous ceux qui hier et aujourd'hui ont contribué à l'animation du comité franco-allemand et j'appelle les jeunes générations à prendre toute leur place dans ce jumelage pour prolonger cette belle aventure humaine.

Il me reste à vous souhaiter à chacun un bel été et de bonnes vacances.

Votre Maire, Daniel Delcroix

## Samedi 18 et dimanche 19

- Journées sportives de basket – Salle Léo Lagrange

## Dimanche 19

- Inauguration du terrain synthétique
- Découverte des insectes (SPO 9h) – Site Chico Mendes

## Mardi 21 au mardi 28

- Festival de la Culture et des Arts – Espace F. Mitterrand et Centre culturel F. Dolto

## Samedi 25 et dimanche 26

- Journées sportives de basket – Salle Léo Lagrange

## Juillet 2011

### Samedi 2

- Journée balade en famille « Cyclo Club » - Salle des fêtes

### Mercredi 13

- Spectacles et festivités – Rue F. Mitterrand
- Feu d'artifice

### Judi 14

- Kermesse et jeux

## Mai 2011

### Dimanche 8

- Défilé victoire 1945 – Salle d'honneur
- Banquet organisé par « ACPG CATM TOE » – Salle des fêtes
- Coupe des petits champions « Kemposhinkai » – salle Léo Lagrange
- Loto organisé par le club de pétanque – Espace F. Mitterrand

### Mercredi 11

- Repas de la fête des mères « Les Myosotis » - Salle des fêtes

### Samedi 14

- Bal Kubiak « OMS » - Espace F. Mitterrand

### Mercredi 18

- Banquet des aînés - Bal Parc à Tournehem
- Premier JoomGroupe du Nord Pas-de-Calais – Centre Informatique

### Vendredi 20 au dimanche 22

- Exposition de peinture « CSF » - Salle des fêtes

### Samedi 21 et dimanche 22

- Journées sportives de basket – Salle Léo Lagrange

### Dimanche 22

- Loto organisé par « TTBB » - Espace F. Mitterrand

### Samedi 28

- Fête de l'école C. Debussy – Espace F. Mitterrand

### Samedi 28 et dimanche 29

- Journées sportives de basket – Salle Léo Lagrange

### Dimanche 29

- Gala de danses des petites « Les Cytises » - Espace F. Mitterrand

## Juin 2011

### Judi 2 au dimanche 5

- 10 ans du jumelage - Salle des fêtes et salle d'honneur

### Vendredi 3

- Assemblée générale du Club de badminton

### Samedi 4

- Gala de danse organisé par « Lilidance » - Espace F. Mitterrand
- Inauguration de la route départementale et de l'épicerie sociale

### Samedi 4 et dimanche 5

- Challenge Honoré Poteau (Basket Club) - Salle Léo Lagrange

### Mercredi 8

- Repas de la fête des pères « Les Myosotis » - Salle des fêtes
- Commémoration de l'inhumation du soldat inconnu d'Indochine - Salle d'honneur

### Samedi 11

- Fête de l'école J. Poteau – Espace F. Mitterrand

### Samedi 11 et dimanche 12

- Journées sportives de basket – Salle Léo Lagrange

### Dimanche 12

- Sortie orchidée (SPO 9h) – Site Chico Mendes

### Mardi 14

- Assemblée générale de « Country Club » - Salle des fêtes

### Mercredi 15

- Assemblée générale du « Judo Club » - Salle d'honneur

### Vendredi 17

- Assemblée générale du « Basket Club » - Espace Loisirs

### Samedi 18

- Fête de l'école J. Jaurès – Espace F. Mitterrand
- Commémoration appel du 18 juin – Salle d'honneur



# Ch'ronflach'\*

Quin tin est jône et tout jône mariés  
Din' ch'lit in a ôte cosse à faire qu'à ronfler

Après queques 'années ch' libido y disparaît  
Et ché la quin tin est couquiés qu'in comminch'  
à ronfler

At après tout 'ché folies qui ont disparues  
Din cho l'quimpe\*\*, euch' ronflach', y fait un  
rute chahut

Alors cho l'fim'me al' dit à s'n' homme  
« ARRETE D' RONFLER »  
Et ch'l' homme y répond « CHE PAS MI CHE  
TI QUI MA REVEILLE »

Et ché la qu'in comminch' à faire quimpe  
séparées

Et là au moins in'peut ronfler chacun d'sin côté

In est tous condamnés un jour ou l'aute à ronfler  
Et in' peut rin faire afin d'y r'médier

J.-C. BRETON

\* ch'ronflach' = le ronflement

\*\* quimpe = chambre

Agenda.....p.3

Budget .....p.4

Les associations en direct..... p. 5 à 7

- Ecole de musique
- Office Municipal de la Culture et des Arts
- Société de Protection des Oiseaux
- Médaillés du travail
- Détente et Loisirs
- Confédération Syndicale des Familles
- Créastyl 2000
- Parents d'élèves de l'école J. Poteau
- Judo Club
- Athlétic Club
- Lilidance
- Danse de salon

Les quartiers en chantier..... p. 8

- La Route départementale fait peau neuve
- Rue du 8 mai
- Mise en service de la connexion Zone Industrielle - Cœur de ville

Dossier : Les 10 ans du jumelage.....p. 9 à 12

La vie, la ville ..... p. 13 à 17

- Le Bouquet d'or et le Prix spécial de l'Arbre
- Concours intercommunal des maisons illuminées
- Bienvenue aux nouveaux habitants
- Epicerie sociale
- Léo DEGROOTE, un nageur hors pair de Billy-Berclau
- Noces d'or
- Election Miss Billy-Berclau
- Du théâtre pour préparer le concours d'agent de la Police Municipale
- Un nouveau mode de gestion aux P'tits Gourmets
- Nouveaux-nés 2010
- Accueil Petite Enfance
- Colonie de neige
- Orchidée Beauté
- Hervé multiservices
- Crèche inter-entreprise
- Rencontre inter-écoles
- Accueil de loisirs
- Nadège CUVELIER, orthophoniste
- Café L'Europe

Zoom : Semaine de la langue française et de la francophonie..... p. 18 à 19

Infos et brèves .....p. 20

- Sapeurs-pompiers communautaires
- Police
- Déchets végétaux
- Permanence impôts
- Arc en ciel 2

**HALBOT Créations**  
Cuisine - Salle de bains - Dressing - Placard  
www.halbotcreations.fr  
82bis, rue R. Salengro - ANNOEULLIN - 03 28 55 96 26

**A.C.M.C.** Artisans Chauffagistes  
**Machu-Cresson**  
ENERGIES RENOUVELABLES  
Installation solaire - Géothermie  
Aérothermie - Pompe à chaleur  
INSTALLATION ET DEPANNAGES  
62138 Billy-Berclau  
Tél. 03 21 40 80 97  
59251 Allennes les Marais  
Tél/Fax 03 20 97 39 05

**SALON DE TOILETTAGE**  
03 21 40 50 95 **RELOOKING DOG**  
46 bis, rue Frédéric Joliot - 62138 Billy-Berclau

**La Petite Cense**  
Un accueil chaleureux pour  
réunion de famille, escapade.  
Déplacement Professionnel  
Chambres d'hôtes  
103, rue du Gal de Gaulle - BILLY BERCLAU  
03 21 40 28 01 - www.lapetitecense.com

SERVICES FUNÉRAIRES  
**POMPES FUNEBRES ET MARBRERIE**  
Permanence : 24h/24 - 7J/7  
**KRYSZKE**  
217, rue du Gal de Gaulle BILLY BERCLAU  
Tél. 03 21 79 81 78

**Orchidée Beauté eurl**  
Agathe Carteni  
Epilation - Soins du visage  
Soins du corps - UV - Hammam  
1, rue du 11 novembre  
62138 Billy Berclau  
03 21 37 85 36

**Hair Line**  
SALON DE COIFFURE  
Boostez votre look et votre moral !!  
www.hair-line.fr  
164, rue du Gal de Gaulle  
62138 BILLY BERCLAU  
03 21 79 84 50



## Des dépenses maîtrisées dans un contexte compliqué

Lors du Conseil Municipal du 29 mars, les élus ont voté à l'unanimité le budget de la Commune pour l'année 2011.

Lors de cette séance du Conseil Municipal, les résultats pour l'année 2010 ont été présentés. Ils laissent apparaître un excédent d'un montant de 1 210 728,37 euros.

Pour l'année 2011, l'équilibre des dépenses et des recettes s'élève à 7 160 000 euros pour le fonctionnement courant des services à la population auxquels s'ajoutent 707 000 euros de prélèvement pour la section d'investissement (autofinancement) et à 1 673 000 euros pour l'investissement consacrés au financement des nouveaux équipements, à l'entretien du patrimoine communal et le remboursement du capital des emprunts.

### FONCTIONNEMENT :

- les dépenses principales sont les achats de fournitures, les frais de personnel, les dépenses d'énergie, les subventions versées aux associations et syndicats intercommunaux.
- Les recettes de fonctionnement tiennent compte de la baisse des dotations d'Etat et de la stagnation des versements du SIZIAF et d'Artois Comm, suite à la suppression de la taxe professionnelle.

### INVESTISSEMENT :

Les principales dépenses d'investissement pour 2011 sont :

- la réfection de la route d'accès au SIAEV (chemin winglois dans le prolongement de la rue Maurice Ravel)
- l'aménagement d'une ludothèque, d'un atelier poterie et d'une salle d'expression corporelle au centre culturel Françoise Dolto.
- l'entretien des routes communales
- l'entretien des écoles Jérémie Poteau, Claude Debussy et Jean Jaurès
- l'entretien du clocher de l'église
- l'aménagement de l'épicerie sociale
- travaux d'aménagement du Beau Marais
- le solde des travaux rue du Général de Gaulle et rue du Huit Mai

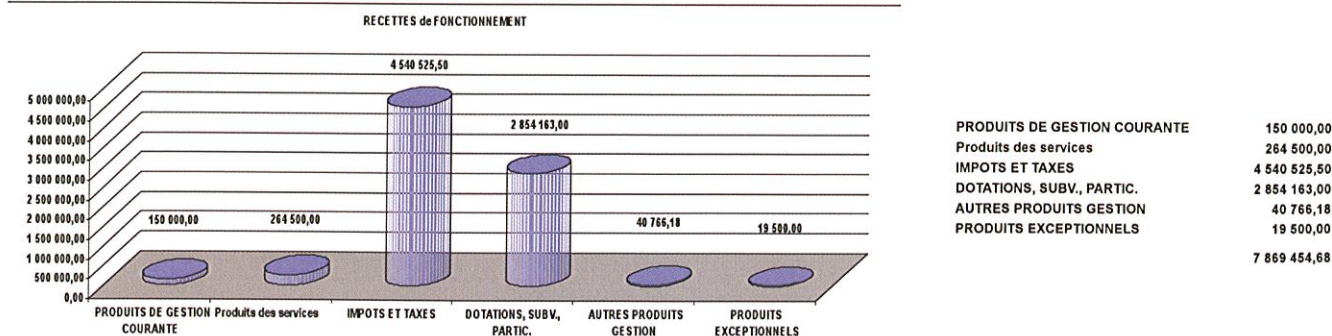
Ces dépenses seront financées par les ressources communales (sans recours à l'emprunt) ainsi qu'avec le recours à des subventions.

Compte-tenu de ce budget, le Conseil Municipal a décidé d'augmenter de l'inflation, soit +1.8%, les impôts locaux.

### Rappel des taux d'imposition à Billy-Berclau et dans le Pas-de Calais

	Billy-Berclau 2011	Moyenne des communes du département en 2010 (hors augmentation 2011)
Taxe d'habitation	10,85%	18,78%
Taxe Foncière sur le bâti	28,28%	26,25%
Taxe Foncière sur le non bâti	37,11%	45,32%

### Recettes de fonctionnement







## Ecole de musique

Une audition de piano a été organisée à la salle Sainte Anne vendredi 18 mars. Parents et amis ont apprécié les acquis des vingt-cinq pianistes. La dernière musicienne à intervenir fut une élève japonaise de 16 ans qui s'est inscrite à l'harmonie et qui joue également de la trompette.

## Office Municipal de la Culture et des Arts



Vendredi 11 mars a eu lieu l'assemblée générale de l'OMCA à la salle d'honneur. Les faits importants de l'année écoulée ont été retracés avec entre autres les achats effectués pour la bibliothèque, la petite enfance et le centre informatique. Les projets de 2011 ont été évoqués. Le site Internet de l'association a été également présenté : [www.omcabb.fr](http://www.omcabb.fr)

## Société de Protection des Oiseaux



Vendredi 11 mars, la SPO a présenté son site Internet [www.assospo.fr](http://www.assospo.fr) au Centre Culturel F. Dolto. Enrichi d'articles illustrés de photos et de vidéos, il permet de se tenir informé de l'actualité nature locale.

**S.S.P** Surveillance Sécurité Privée  
Certificat d'agrément qualité/Sarl au capital de 50.000 euros  
GARDIENNAGE/PREVENTION/INTERVENTION **06 62 03 20 86**

Ingénierie routière - Assainissement - Adduction d'eau - Eclairage - Réseaux - Assistance  
**SEMOTEC** Tél. 03 21 45 49 49  
Fax 03 21 45 49 45  
Ingénierie cabinet.semotec@nordnet.fr  
9, Rue J. Bedart - BP 27  
62801 LIEVIN Cedex **CABINET D'ETUDES ET MAITRISE D'OEUVRE TECHNIQUE**

**CEYE Solutions SARL**  
Pointeuses, Gestion des temps Contrôle d'accès,  
de travail et d'activités affichages lumineux, horloges...  
Centre des Entreprises - Zone Portuaire - 58118 WAMBRECHIES  
Tél. 03 20 63 09 54 Fax 03 20 63 09 56 - E-mail : ceye.solutions@wanadoo.fr

**ISS Espaces Verts** aménagement, entretien et rénove vos espaces...  
...verts ...sportifs ...récréatifs ...urbains  
**ISS ESPACES VERTS**  
Zal de l'Épinière - Route de Béthune  
62160 AIX NOULETTE  
Tél. 03 21 45 88 00 Fax 03 21 45 88 30

## ADEVIA

Lots libres de constructeur  
**Découvrez nos dernières opportunités** au coeur de Billy-Berclau

Tél. : 03 21 44 85 00  
[contactlotissement@adevia.fr](mailto:contactlotissement@adevia.fr) - [www.adevia.fr](http://www.adevia.fr)



## Médailleurs du travail



L'assemblée générale des Médailleurs du Travail s'est déroulée dimanche 20 février à l'Espace Loisirs. L'association compte à ce jour 160 adhérents. Le programme de l'année 2010 a été rappelé, dont trois repas qui ont remporté un grand succès. Les manifestations prévues pour l'année 2011 furent également énoncées.

## Confédération Syndicale des Familles

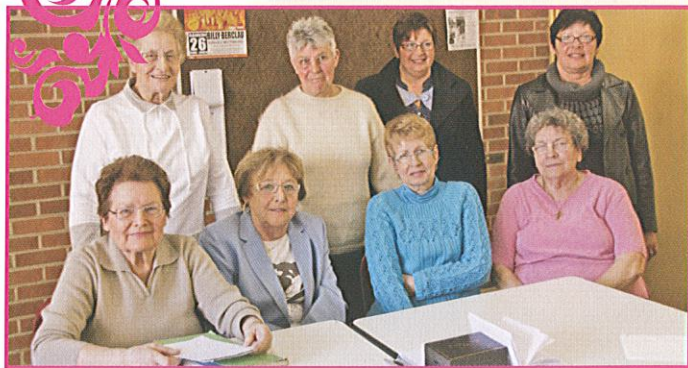


Samedi 5 février a eu lieu l'assemblée générale de la CSF à la salle des fêtes. La présidente a précisé que l'association était ouverte également aux personnes des communes environnantes. La première bourse aux vêtements de l'année 2011 s'est déroulée du 5 au 7 avril.

## Parents d'élèves de l'école J. Poteau

Le 8 mars, à l'occasion de mardi gras, une crêpe party a été organisée dans la cour de récréation de l'école J. Poteau. Pas moins de cinq cent crêpes ont été dégustées. Un investissement des parents d'élèves qui laissera de bons souvenirs aux enfants.

## Détente et Loisirs



Mardi 8 mars a eu lieu l'assemblée générale du Club Détente et Loisirs à l'espace Loisirs. La présidente a retracé les faits importants de l'année écoulée dont le repas sur une péniche avec une animation à l'accordéon. Les projets de 2011 furent présentés, et le bureau fut voté : présidente, Alfréda DEMAY ; vice-présidente, Suzanne RIGALLE ; trésorière, Odette LAMBERT ; trésorière adjointe, Nicole GANICHON ; secrétaire, Annie LEROUX ; secrétaire adjointe, Renée BRIDOUX.

## Créastyl 2000



Jeu 17 mars s'est déroulée la onzième assemblée générale de Créastyl 2000 dans son local situé à l'étage du 197 rue du Général de Gaulle. Les différentes confections de l'année 2010 ont été soulignées, dont la création de trente-sept gilets pour Cap danse à Wingles, la réalisation d'une couverture de boîte pour un vélo de facteur de la commune, et d'un grand chien pour un conte de l'école C. Debussy. Pour cette année, l'association reconduit la location de costumes et de déguisements.





## Judo Club



Du 21 au 23 février, le club de judo a organisé son stage annuel sous l'égide de son professeur Jacky SEGARD, 5<sup>me</sup> DAN. Plus de cinquante judokas ont bénéficié d'une initiation au secourisme, d'une découverte du basket-ball et de jeux collectifs. Des courses à pied quotidiennes étaient également organisées pour les adolescents tandis que les plus jeunes pratiquaient des courses de relais. A l'issue du stage, chaque judoka a présenté une prestation debout et sol apprise au cours des trois jours.

## Lilidance



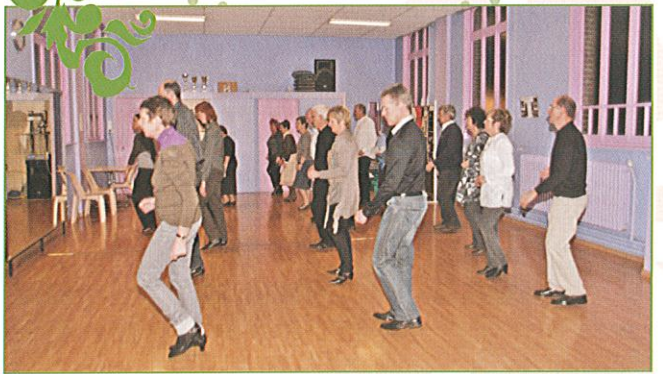
Lilidance est une association créée en 2009. Dans une salle derrière la mairie, Aurélie, jeune professeur de danse diplômée d'Etat, dispense des cours en éveil, aux débutants, aux intermédiaires, et également aux personnes handicapées moteurs. Cette année, trois petites filles handicapées y participent dont une qui vient de Douai car il n'existe pas de cours semblable près de chez elle.

## Athlétic Club



Lors de l'assemblée générale du samedi 12 février, à l'espace Loisirs, le président a rappelé que l'Athlétic Club compte 210 adhérents. Le bureau a décidé de renouveler le matériel vidéo de l'association et d'adhérer à l'UFOLEP (Union Française des Œuvres Laïques d'Education Physique).

## Danse de salon



Le 12 janvier 2011, la danse de salon a ouvert ses portes sous la responsabilité des Cytises. Actuellement, une vingtaine de personnes, tout âge confondu, seules ou accompagnées, viennent danser chaque mercredi de 19h à 21h dans la salle associative derrière la mairie pour une cotisation de 15 € par mois. Ces séances, qui ne connaissent pas d'interruption durant les petites vacances, sont animées par Ophélie GHYSELINSK, professeur de danse diplômé d'Etat.

YVES  
W Z N I A K



ARCHITECTE  
BP 29 - 59274 MARQUILLIES - Tél. 03 20 49 71 79

ETDE  
RÉSEAUX

Créateur de bien-être pour les collectivités  
et les territoires

ETDE RÉSEAUX DÉPARTEMENT AVRELEC  
1 Rue Lavoisier - 59112 ANNOEULLIN  
Tél. : 03 20 16 01 60 - Fax : 03 20 16 01 61  
www.etde.fr

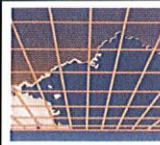


SÉBASTIEN FRULEUX de père en fils depuis 1981

Le travail soigné est notre devise

Peinture - Vitrerie - Pose de papiers peints  
Toile de verre - Pose revêtement de sols

06 18 65 69 07 13, rue du 8 Mai  
62138 BILLY BERCLAU



S.A. DUSSART

Plafonds suspendus  
Isolation - Plâtrerie  
M. Didier DUSSART - P.D.G.

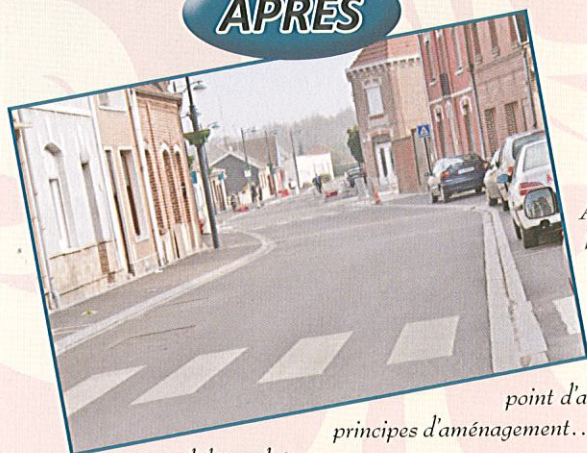
Bureaux : 50, rue Séraphin Cordier - CARVIN  
Siège : 97, rue de Buqueux - CARVIN  
Tél. 03 21 74 68 05 - Fax. 03 21 74 66 87  
dussart.didier@wanadoo.fr





## La route départementale fait peau neuve

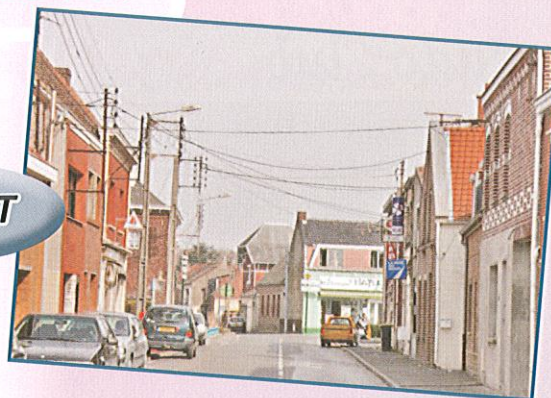
APRÈS



mobilité réduite.

Dans les années à venir, l'accessibilité des voiries sera généralisée sur l'ensemble de la commune.

AVANT



## Mise en accessibilité des transports collectifs et des voiries et espaces publics

Afin d'être en conformité avec les récentes normes d'accessibilité (loi du 11.02.2005), la S.M.T. (Syndicat Mixte des Transports) renouvelle depuis 2006 son parc d'autobus, afin d'offrir une réelle autonomie aux personnes à mobilité réduite.

Si les transports sont adaptés, faut-il que la voirie le soit également... c'est le décret du 21.12.2006 qui fixe les conditions d'accessibilité de la voirie et des espaces publics.

C'est pour cette raison qu'à l'occasion des gros travaux de voirie de la rue du 11 novembre, le point d'arrêt bus situé près du giratoire a bénéficié d'un quai surélevé, correspondant à ces nouveaux principes d'aménagement... permettant une meilleure sécurité des montées et descentes des personnes handicapées ou à



Les quais surélevés, rue du 11 novembre, n'étant pas la seule condition d'aménagement répondant aux nouvelles normes d'accessibilité, Xavier LECLERCQ, adjoint à l'urbanisme et aux travaux neufs, a répondu à nos questions :

**Est-ce que les trottoirs sont en conformité avec les normes ?**

Une voie départementale doit mesurer au minimum 5,50 m, donc nous avons fait des trottoirs qui respectent les normes d'accessibilité en gardant la profondeur de la rue. Leur largeur est de 1,20 m, ce qui permet aux personnes à mobilité réduite de circuler librement dans la ville. La notion de personne à mobilité réduite s'adresse également aux personnes circulant avec une poussette. Dans la mesure du possible, avec le bâti existant, des trottoirs de 1,20 m de large seront créés sur l'ensemble de la commune.

**Quant au stationnement, y-a-t-il eu des changements ?**

Les places de stationnement ont été disposées pour contenter le maximum

de gens. La loi prescrit une place handicapée pour cinquante places courantes. Nous avons choisi de faire quatre places de stationnement pour les véhicules des personnes handicapées. Ainsi, nous demandons aux conducteurs de respecter ces emplacements.

**Et les passages piétons ?**

Des abaissées de trottoir conformes ont été créées. Il n'y a plus de bordures. Et des bandes d'éveil de vigilance ont été implantées devant les traversées pour prévenir les passages piétons. Dans les années à venir, cela sera généralisé sur l'ensemble de la commune.

**Avez-vous d'autres choses à nous dire ?**

Jean-Marc BLONDIAU, adjoint aux travaux et à la sécurité, et moi-même avons travaillé en collaboration sur ce projet. La Municipalité a fait un effort financier à hauteur de 70 000 € pour rendre les espaces publics accessibles aux personnes à mobilité réduite. Daniel DELCROIX, Maire, et toute l'équipe municipale travaillent dans ce même objectif. Monsieur le Maire tient à ce que l'ensemble des bâtiments communaux soit accessible à l'handicap pour 2015.

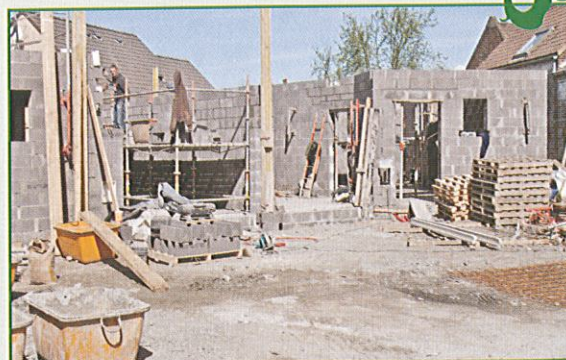
## Mise en service de la connexion Zone Industrielle - Cœur de ville



La connexion entre la rue F. Mitterrand et l'avenue de Sofia est désormais accessible. Cette route permet un accès direct au parc industriel depuis le centre-ville mais également aux grands axes routiers desservant notamment

Lille, Lens et Béthune. Le rond-point (financé par le Conseil Général) est le premier élément de la future déviation de Billy-Berclau.

## Rue du 8 Mai



Deux T4 (avec trois chambres) Pas-de-Calais Habitat sont en cours de construction rue du 8 mai.



## Dossier : Les 10 ans du jumelage

Mis sur pied officiellement en 2001, à l'initiative de Jean-Paul MORAND avec la complicité de notre Municipalité et le gros travail effectué par Claude BOUSSEMART, le Comité de jumelage a pour vocation de créer des liens d'amitiés entre nos deux villes.

Les rencontres ont été nombreuses (quatre-vingt échanges depuis 2001) avec certaines associations pour lesquelles cela devient un rituel. Mais ce Comité nous permet aussi d'aller à la rencontre des habitants de Billy-Berclau et c'est avec satisfaction que nous récoltons après chaque échange, les sentiments de joie de nos adhérents.

Cette année sera marquée par l'anniversaire du jumelage «10 ans» et nous nous efforçons de faire de cet événement une fête familiale et pleine d'amitiés au cours de laquelle plus de soixante amis Weilrodiens seront nos invités.

Soyez nombreux le samedi 4 juin à Billy-Berclau !

**Alain VERMOTE,**  
Président du Comité de Jumelage de Billy-Berclau



Il y a un an que les amis Weilrodiens du jumelage entre Weilrod et Billy-Berclau m'ont élu à la tête de leur groupe, un honneur que je n'avais ni envisagé ni mérité. Depuis, moi-même aussi bien que les membres du groupe, nous avons fait des expériences grandioses de l'amitié de la part des Billy-Berclausiens, qui nous ont toujours reçus chez eux d'une manière chaleureuse et qui nous ont fait découvrir leur commune. Pas mal de relations amicales ont été établies, et nous avons eu des visites entre des familles également en dehors des échanges du Comité de jumelage.

Parmi les événements officiels, je me souviens avec grande joie de la visite de l'Harmonie sous la direction de Jean-Louis LEROY et la présidence de Bernard MILLE. La soirée dans notre maison le jour de l'arrivée était super charmante grâce aux jeunes Français et Françaises qui se trouvaient chez nous et qui avec leur gentillesse et leur franchise avaient gagné nos cœurs. Le concert de la soirée du lendemain dans notre restaurant « Felsenkeller » avec tant de jeunes musiciens nous a sincèrement touchés et témoignait de la volonté des Billy-Berclausiens de nous apporter un plaisir extraordinaire.

J'espère que notre jeunesse prendra le relais de nos amitiés et approfondira les relations de nos communautés.

Avec ce souhait, nous nous réjouissons d'avance de nous rendre à Billy-Berclau pour les dix ans du jumelage.

**Jürgen HOLSTE,**  
Président du Comité de Jumelage de Weilrod





# Historique

Jean Paul MORAND, Billy-Berclausien marié avec une Allemande, vit en Allemagne. Il est embauché comme ingénieur des Ponts et Chaussées par la mairie de Weilrod en mars 2000. Comme mission supplémentaire à son travail, le maire de Weilrod lui demande de trouver une ville susceptible de se jumeler avec Weilrod.

Jean Paul pense aussitôt à sa ville natale.

En séjour à Billy Berclau pour la fête de Pâques, il rencontre Edgard BOCQUET, premier adjoint à cette époque. Il lui fait part du désir de la mairie de Weilrod de créer un jumelage avec une ville française. Et pourquoi pas Billy-Berclau ?

Trois jours plus tard, le Maire Daniel DELCROIX et ses adjoints décident de tenter l'aventure et répondent favorablement à cette invitation.

Dès le premier week-end de juillet 2000, le maire de Weilrod, M. Hartmut HAIBACH, invite le maire de Billy-Berclau avec des membres de son conseil municipal à Weilrod.

La découverte des treize communes qui composent Weilrod, les autres visites dont la croisière en bateau sur le Rhin et surtout l'accueil chaleureux ont marqué la délégation française.

A la mi-septembre, c'est au tour de Billy-Berclau d'accueillir une délégation des représentants des treize communes de Weilrod.



M. Daniel Delcroix fait découvrir sa commune, les activités possibles, les associations, l'industrie locale, la région avec une excursion à Calais.

L'histoire n'est pas oubliée. M. Hartmut HAIBACH, maire de Weilrod, dépose une gerbe au cimetière allemand.

La volonté du jumelage est maintenant bien ancrée dans les deux parties.

Dans son discours, Monsieur le maire, Daniel DELCROIX, souligne que Billy-Berclau s'intéresse beaucoup au jumelage avec Weilrod. Il propose qu'une date soit fixée pour signer les accords.

A Weilrod, la décision ne pourra être prise que le 14 décembre lors du conseil des représentants des communes. M HAIBACH est favorable à la signature d'un document commun à Billy-Berclau ou à Weilrod.



Daniel DELCROIX pense que cela pourrait être envisagé en janvier 2001 à Billy Berclau avec l'inauguration de la nouvelle salle des fêtes : la salle F. Mitterrand.

Il propose que

Claude BOUSSEMART soit responsable temporaire à Billy-Berclau jusqu'à l'établissement du comité de jumelage. M HAIBACH propose M. Romuald FUCHS pour Weilrod.

« Jean Paul MORAND, Billy-Berclausien marié avec une Allemande, vit en Allemagne. Il est embauché... » : Jean-Paul MORAND a répondu à nos questions :



## Etes-vous fier d'être à l'origine du Comité de jumelage ?

Être fier de soi-même, de quelqu'un ou de quelque chose, c'est de concevoir un certain orgueil ou de vouloir s'élever au-dessus des autres. Je ne suis pas orgueilleux, seulement content d'avoir pu mettre en contact des personnes n'ayant pas le même langage mais dans le fond les mêmes problèmes, les mêmes inquiétudes et un passé ombrageux qui maintenant doit être plus ou moins oublié, disons s'estomper (si on le veut !) ...tendons-nous la main sans attendre qui de nous fera le premier pas. Tout peut se faire... il suffit de le vouloir.

Il nous suffit de développer nos contacts culturels, économiques et touristiques en essayant de montrer qu'ensemble nous sommes une force !

## Participez-vous à chaque échange et manifestation organisés par le Comité ?

Le plus souvent possible est ma devise, si la santé et mon emploi du temps me le permettent ...alors je suis de la partie ainsi que mon épouse.

J'ajouterai également les intempéries ... pensons aux hivers que nous avons !

## Avez-vous encore de la famille qui vit à Billy-Berclau ?

Oui, énormément ! Ma soeur Chantal, ma marraine Joëlle DAMAGEUX, des cousins et cousines proches et éloignés, également ceux qui me connaissent mais que j'ai oublié... bref pas mal. Dans le temps on était plus ou moins tous de la même famille ! Les vieilles familles de Billy-Berclau ont des racines partout ! Par contre, j'ai encore mon frère Daniel à Provin et des neveux et nièces à Sainghin, Wingles et Bauvin.

Le 26 janvier 2001, la charte du jumelage est signée dans la salle Mitterrand par Hartmut HAIBACH, Maire de Weilrod, Daniel DELCROIX, Maire de Billy-Berclau, et Ottomar LOHR, représentant des communes, devant un public de plusieurs centaines de personnes dont cinquante Allemands.

Le jumelage existe mais le comité pas encore.

Ce qui n'empêche pas des pionniers de commencer les échanges : Six motards de Weilrod découvrent Billy-Berclau fin mai 2001 et sept cyclos de Billy-Berclau sont les premiers à être accueillis à Weilrod à la Pentecôte, le premier week-end de juin. Non sans appréhension !

**Le 7 juin 2001, le comité de jumelage franco-allemand est officiellement créé avec Claude BOUSSEMART comme président.**

Le comité franco allemand est le moteur d'échanges entre les citoyens de Billy-Berclau et de Weilrod.

Les nombreuses rencontres qu'il a provoquées nous ont permis de découvrir des pratiques culturelles, sportives, artistiques et touristiques différentes mais aussi semblables aux nôtres.

Il nous a appris à nous connaître et à connaître les autres dans leur vie quotidienne. Il nous a appris à créer ensemble et à nous estimer.



Claude BOUSSEMART



# Depuis, des échanges ont lieu régulièrement

Des quarante jeunes pompiers de Weilrod venus en juillet 2001 à Billy-Berclau jusqu'à l'accueil de l'harmonie municipale à Weilrod en octobre 2010,

→ c'est plus de 80 échanges franco-allemands qui ont eu lieu.

→ c'est plus de 50 familles d'accueil françaises qui ont déjà permis ces échanges à Billy-Berclau.

→ c'est plus de 1700 personnes qui se sont rencontrées et qui ont vécu des moments inoubliables.

→ A cela, il faut ajouter les réunions de travail franco-allemandes et les visites privées qui se sont multipliées ces dernières années.



	Nombre de participations
motos	1
cyclos	10
Jogging	6
colombophilie	1
SPO	9
Harmonie	4
chorale	5
Peintres	2
Ecole de peinture	1
Cours de langue	1
Jeunes (CAJ + pompiers)	4+1
Echanges scolaires (collège)	2
Correspondance scolaire (maternelle / Kindergarten)	2 années
Repas vœux	7
Journées détentés	6
Stages (jeunes)	5
Visites officielles	6
Réunions de travail	11
Forums et expositions	6
Visites privées	nombreuses

## Les principaux buts du Comité de jumelage

### Organiser ou favoriser des rencontres entre les populations allemande et française

Les rencontres ont été proposées au plus large public possible :

- associations sportives, culturelles,
- groupes ayant une passion ou une activité commune,
- scolaires,
- individus...

Ces rencontres se sont le plus souvent manifestées par des week-ends, une fois en Allemagne, une fois en France. Ils ont amené un véritable bouleversement dans la façon de penser des participants.

Cependant malgré une volonté farouche de réussir, il a fallu franchir plusieurs obstacles.

Outre la langue, ce fut l'hébergement dans les familles qui a le plus inquiété voire perturbé.

Ce n'est pas facile de changer d'habitude, d'accepter d'être reçu dans une famille inconnue ou de recevoir chez soi une ou plusieurs personnes que l'on ne connaît pas ou très peu. Pourtant cela s'est réalisé et même au-delà des espérances. La compréhension d'autrui en a été grandement facilitée en vivant selon leur mode de vie pendant quelques jours et vice versa.

Quand les membres du comité vont en Allemagne, ils vivent à « l'allemande » et quand les amis de Weilrod viennent en France, ils aiment vivre à la « française ».

Ces moments de vie commune ont apporté une grande

convivialité, des moments de joie, de partage jusqu'à faire naître des amitiés qui ont dépassé quelquefois le cadre du jumelage. Pour preuve le départ après un week-end passé ensemble a toujours été plein d'émotion et a souvent amené des larmes de part et d'autre.

Chaque échange est l'occasion de pratiquer son activité favorite en la partageant avec les hôtes (en Allemagne) ou les invités (en France).

Ainsi, les cyclistes de Billy-Berclau découvrent chaque fois les alentours de Weilrod à vélo, les membres de la SPO ont des activités axées sur l'environnement, les musiciens et les choristes participent à des concerts ou des fêtes de la musique, les joggers à des courses pédestres, les artistes à des expositions...

Ces occasions amènent même les français, à redécouvrir leur belle région ainsi que leur histoire, leurs traditions ... pour les faire connaître à leurs amis allemands.

Pour organiser ces activités, un travail en groupe est nécessaire. Il a amené un resserrement des liens entre des personnes qui quelquefois ne se connaissaient même pas.

La diversité des rencontres, qui à ce jour restent durables, montre jusqu'à quel point cela a été profond. Les familles d'accueil ont eu un rôle primordial dans cette réussite.



## ■ Faciliter la communication par la compréhension de la langue allemande



Pour les interventions officielles, les organisateurs ont pu bénéficier de l'aide de traducteurs. Côté français, la tâche a été bien lourde pour Jacques Debondu (ancien professeur d'allemand). Mais pour les allemands, cela a été plus facile car ils sont plus riches en interprètes. On est toujours étonné de voir le nombre d'allemands qui parlent le français.

Claude BOUSSEMART a été conscient dès le début du jumelage qu'il était très important d'aider à résoudre le problème de la langue. Dès l'automne 2001, les cours d'allemand ont débuté.

Chaque année, d'octobre à mars ils sont assurés par une étudiante allemande qui est en stage dans un lycée français d'une ville voisine, et d'avril à juin, ils sont animés par Yves RENONCOURT. Le nombre d'élèves s'est toujours situé

entre 15 et 30 dont un groupe important de débutants qui a vu le jour en 2010.

La motivation des participants est de pouvoir converser avec leurs amis allemands, de communiquer par écrit et d'avoir la possibilité de voyager en Allemagne en toute quiétude.

Le week-end « cours d'allemand à Weilrod » en 2009 a permis de mettre en application les connaissances de la langue car le but du séjour étaient de ne parler qu'en allemand (ou presque).

Le stress du départ a vite laissé place au plaisir de communiquer en allemand.

Le cercle des amis s'est encore agrandi. Les relations écrites ou orales se sont depuis amplifiées.

Les allemands qui suivent des cours de français à Weilrod seront accueillis à Billy-Berclau où ils devront nous parler uniquement en français (ou presque).

## ■ Rassembler les billy-berclausiens sensibles au jumelage

Le comité de jumelage réunit plus 150 adhérents qui montrent leur intérêt pour les échanges franco-allemands. Des moments privilégiés sont organisés par le comité d'animation de l'association. Le repas des vœux réunit chaque année près de 130 personnes. C'est un grand moment de convivialité entre français mais aussi entre français et allemands car chaque année une délégation de Weilrod est présente. Quant à la journée de détente, souvent prévue à la fin de l'été, elle permet de découvrir la région toujours en compagnie d'invités allemands. C'est chaque fois près de 50 personnes qui y participent. Ces rassemblements ont contribué à renforcer les amitiés entre Français et Allemands ainsi qu'entre Billy-Berclausiens qui se sont connus, pour certains, par le biais de l'association.



Une devise du comité de jumelage pourrait être :

***Chacun apporte et chacun reçoit.***

### PROGRAMME PRÉVISIONNEL DES 10 ANS DU JUMELAGE :

- Jeudi 2 juin :

accueil des amis allemands en fin d'après-midi

- Vendredi 3 juin :

découverte de la région vers le Littoral

- Samedi 4 juin :

animations pour présenter le Comité de jumelage à la population

- Dimanche 5 juin :

départ des hôtes allemands

### Contact :

- Alain VERMOTE

alain.vermote@gmail.com

21 rue du Maréchal Leclerc à Billy-Berclau

03.21.40.81.99

- Yves RENONCOURT

(cours d'allemand)

03.21.40.88.85





## Le Bouquet d'or et le Prix spécial de l'Arbre

Le 17 février 2011, les jardiniers de notre ville et quelques élus se sont rendus à Marquise pour recevoir le « Bouquet d'or » et le « Prix spécial de l'Arbre » décernés à notre commune par le Département dans le cadre de la campagne « Fleurir le Pas-de-Calais 2010 ». Le « Bouquet d'or » est une nouvelle étape franchie vers l'obtention de la « Première Fleur ». Le Concours des Villes et Villages fleuris est placé bien sûr sous le signe des fleurs mais également de l'environnement, du cadre de vie et de l'accueil. La ville qui s'y inscrit, car ce n'est pas une obligation, montre donc une volonté d'amélioration de sa qualité de vie et une sensibilisation aux problèmes environnementaux. Le prix départemental de l'Arbre a été attribué à la seule ville de Billy-Berclau. Il récompense une stratégie de gestion du patrimoine arboré existant et les efforts pour la mise en œuvre de nouvelles plantations. La ville de Billy-Berclau a planté plus de cent arbres d'essences différentes et locales en créant des arboretums d'arbres fruitiers et d'ornement.

Cette reconnaissance au niveau régional s'adresse particulièrement à la motivation et à l'investissement de notre équipe de jardiniers : Nicolas CLAUSE, Jérôme SION, Serge LINCLAU, Eric HENNEBELLE, Cédric TONNOIR, Jean-Claude WALLEZ, leur chef de service, et toutes les personnes en contrat qui apportent leur contribution quand vient la période du fleurissement.

Nous les retrouvons en partie sur cette photo pour la plantation du « Gleditsia Elegantissima » rue Jacques Prévert, reçu des mains de M. Dominique DUPILET, président du Conseil Général du Pas-de-Calais le jour de la remise des prix.



## Concours intercommunal des maisons illuminées

M. et Mme HERLIN Jules et Claudine, résidant au 14 rue Kléber Hupliez, ont terminé premier au concours intercommunal des maisons illuminées de 2010.

Ce couple septuagénaire a répondu à nos questions :

**Quel est votre parcours en tant que candidats aux concours des maisons illuminées ?**

Nous avons commencé à participer au concours communal des maisons illuminées en 2006. En 2007, nous étions deuxièmes et en 2008, nous avons fini premiers. Ainsi, en 2009, nous sommes passés à l'étape supérieure en nous inscrivant au concours intercommunal. Cette année-là, nous étions troisièmes, et en 2010, nous avons eu la grande surprise d'être les premiers, car on ne s'y attendait pas du tout.

**Quelles communes participaient au concours intercommunal ?**

Haisnes, La Bassée, Douvrin, Loos-en-Gohelle et Billy-Berclau.



**Quel lot avez-vous remporté ?**

Nous avons le choix entre plusieurs lots. Nous avons opté pour un bon d'achat de 70 €.

**Pouvez-vous nous expliquer votre préparation au concours ?**

Nous travaillons ensemble. On fait des recherches sur Internet pour avoir des idées de décoration. Une grande partie est fabriquée par nous-même. Nous faisons en sorte que ce soit différent chaque année. Il nous faut un mois pour tout installer avant Noël. Sept programmeurs illuminent l'avant et l'arrière de la maison de 17h à 22h pendant les fêtes de fin d'année. Nous commençons à utiliser des ampoules basse consommation quand il faut les remplacer.

**Avez-vous des projets pour les illuminations de 2011 ?**

Vu notre âge, nous ne décorerons plus que l'avant de la maison. Néanmoins, nous ajouterons sûrement d'autres éléments fabriqués par nous-même.

## Bienvenue aux nouveaux habitants



Une réception fut organisée jeudi 20 janvier à la salle des fêtes afin de souhaiter la bienvenue aux quarante-deux nouveaux foyers de l'année 2010. Elle fut également l'occasion de remettre les prix du concours des maisons illuminées. Les premiers dans les deux catégories sont : Anne LEGRU (sans jardin) et Jacques BLANQUART (avec jardin).



## Épicerie sociale

Après divers travaux de rénovation, l'épicerie sociale a ouvert ses portes le 5 avril. La structure est composée d'une pièce d'accueil, d'un bureau pour les entretiens particuliers avec le Comité d'entraide, d'une pièce équipée pour les ateliers Cuisine et le bureau du gestionnaire de l'épicerie. Actuellement, cinquante Billy-Berclausiens inscrits en sont bénéficiaires. Ils sont convoqués par groupe de 12 personnes deux fois par mois soit le mardi entre 9h et 12h soit le jeudi entre 14h et 17h. Les bénéficiaires sont désignés par le CCAS en collaboration avec le Comité d'entraide.





## Léo DEGROOTE, un nageur hors pair de Billy-Berclau



Léo, né en 1997, pratique la natation en compétition depuis l'âge de 8 ans. Il est licencié au club du Sport Nautique de Harnes où il s'entraîne cinq fois par semaine. Meilleur nageur du Pas-de-Calais catégorie Benjamins en 2010, détenteur de cinq records départementaux et d'un record régional, Léo DEGROOTE s'est qualifié aux championnats de France minimes (nés en 96 et 97) en début d'année 2011 lors des meetings de Besançon et de Béthune.

Les 11, 12 et 13 mars derniers, il a assisté au meeting de Nanterre avec son club. Lors de cette compétition, il a participé à quatorze courses. L'objectif était de nager dans différentes épreuves de manière à s'aguerrir à l'enchaînement des courses et à la répétition des efforts exigés lors de grandes compétitions nationales. Léo a réalisé de bons chronos, prometteurs pour la fin de saison. Minime première année, il ira se frotter à l'élite nationale à Metz du 21 au 24 juillet au sein de la délégation Nord Pas-de-Calais.

Son objectif est de continuer à progresser et de faire partie des meilleurs nageurs nationaux. L'an prochain, il intégrera une section sports études à Amiens ou à Dunkerque de manière à lui permettre d'être dans les meilleures conditions pour concilier scolarité et entraînement intensif.



## Noces d'or

Samedi 12 mars, à l'occasion de leurs 50 ans de mariage, Anne-Marie et Bernard MILLE ont renouvelé leurs consentements devant Daniel DELCROIX, Maire. Bernard fut adjoint au maire, délégué à la vie associative et à la sécurité pendant treize ans. Il est président de l'harmonie municipale et de l'école de musique, trésorier des anciens combattants, membre du Cyclo Club et du bureau de l'Office Municipal des Sports. Quant à Anne-Marie, elle est membre du bureau du Club Détente et Loisirs et soprane à la chorale de l'harmonie.

## Election Miss Billy-Berclau



Dimanche 13 mars, douze candidates se sont présentées à l'élection de Miss Billy-Berclau organisée par le Centre Municipal d'Animation Jeunesse à l'espace F. Mitterrand. Les votes ont proclamé Mélissa DECOURCELLE Miss Billy-Berclau, Marie LECLERC 1<sup>ère</sup> dauphine, et Mélanie COSSART 2<sup>ème</sup> dauphine.



## Du théâtre pour préparer le concours d'agent de la Police Municipale

Une dizaine de candidats ont passé l'épreuve écrite du concours d'agent de la Police Municipale fin janvier grâce à l'appui de la Mission locale de l'Artois, du SIVOM des deux cantons de Haisnes et de la Municipalité. Afin de bien préparer l'épreuve orale, Francine CHARLET, adjointe à la Culture et à la Communication, a proposé quatre séances d'expression corporelle animées par Gaëlle VANHOUTTE, comédienne professionnelle. En effet, la confiance en soi et l'aisance dans l'espace font partie des points primordiaux pour réussir cette dernière épreuve.





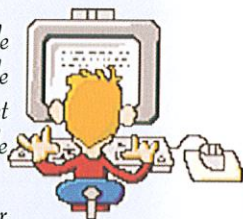
## Un nouveau mode de gestion aux P'tits Gourmets

Un comité de pilotage se met en place afin de réfléchir sur la mise en application d'un logiciel de gestion des inscriptions et des repas au restaurant scolaire.

Cet outil performant permettra aux familles de réserver et régler au guichet de la mairie les repas de leur(s) enfant(s) en fonction des jours souhaités et pour celles qui le souhaitent, faire cette démarche de la maison via Internet.

Le service jeunesse reste à votre disposition pour toutes remarques pouvant alimenter sa réflexion et la mise en place de cet outil.

Contact mail : [sj@billy-berclau.fr](mailto:sj@billy-berclau.fr)



## Crèche inter-entreprise



Le 11 avril, la crèche inter-entreprise « Le Cocon de Lili le papillon », située en face du siège du SIZIAF, a ouvert ses portes. Ce service est dédié aux entreprises et aux communes du Parc des Industries Artois Flandres. Sur les trente places, la Municipalité en a réservé cinq au profit des familles résidant à Billy-Berclau.

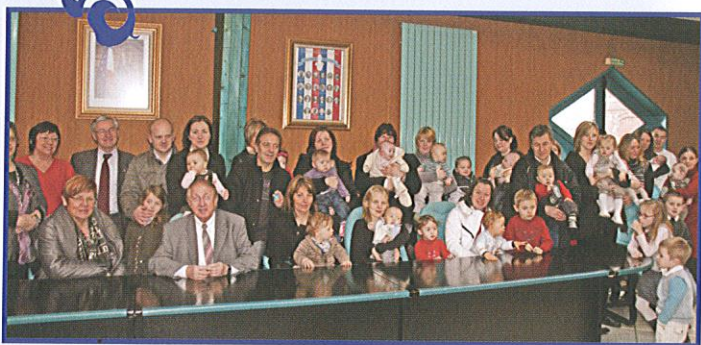
Sur une surface de 420 m<sup>2</sup>, la structure se compose d'une salle d'activité principale avec un espace dédié aux bébés, de trois dortoirs pour

les différentes tranches d'âge, d'une salle de psychomotricité et aussi d'une pataugeoire. A ces espaces dédiés à l'éveil s'ajoutent une salle de changes, une cuisine et une buanderie. Une équipe de dix professionnels de la petite enfance et une assistante administrative sont dirigées par Alexandra CARON (Billy-Berclausienne), en partenariat avec Dr TILMAN (Annoeullin).

Les inscriptions se font sur place. La crèche est ouverte du lundi au vendredi de 5h à 22h. L'admission de l'enfant se fera en fonction de l'ordre d'inscription mais également de l'amplitude de garde de l'enfant.

Pour plus de renseignements, vous pouvez contacter le personnel de la crèche au 03.21.37.94.19

## Nouveaux-nés 2010



Samedi 22 janvier 2011, à la salle d'honneur, pour la dix-huitième année consécutive, Daniel DELCROIX, Maire, a souhaité la bienvenue aux quarante-cinq nouveaux-nés de l'année écoulée (vingt-deux filles et vingt-trois garçons). Chaque enfant a reçu le livre d'or de sa naissance et un cadre-photo.

## Accueil Petite Enfance

L'accueil « parents-enfants », qui a lieu tous les mardis et vendredis de 9h15 à 11h15 à la garderie, compte quarante-cinq inscrits. Le 8 mars, vingt-huit enfants, accompagnés de leurs parents et/ou grands parents, sont venus déguisés afin de fêter Mardi gras. Tous étaient heureux de partager ce moment de fête.



## Rencontre inter-écoles

Le 27 janvier, les élèves de M. PRUVOST (école J. Jaurès) et ceux de M. DEGROOTE (remplaçant de Melle QUIDE - école J. Poteau) se sont confrontés lors d'un tournoi de ping-pong. Cette rencontre inter-écoles fut organisée à la salle Léo Lagrange par Isabelle en collaboration avec les instituteurs et le club de tennis de table. Elle fut l'aboutissement du cycle « tennis de table » prévu dans le programme des écoles. Bernard HUBERT, adjoint aux sports et à la jeunesse, a remis une coupe à chaque classe.







## Colonie de neige



Trente élèves de CM2 ont participé à un séjour en Haute Savoie durant la première semaine des vacances de février. L'organisation fut confiée à Temps Libre Vacances par la Municipalité. Les enfants ont profité d'un dépaysement total : pratique du ski, visite d'une fromagerie et d'une usine d'embouteillage à Evian, initiation en traîneau à chiens... Entourés d'animateurs, ils finissaient leurs journées par des veillées. Chacun, selon son niveau, est revenu avec un flocon ou une étoile, et pleins de souvenirs à raconter.



## Accueil de loisirs

L'accueil de loisirs qui a eu lieu du 21 février au 4 mars a accueilli 173 enfants. Les deux groupes ont eu un thème différent comme fil conducteur des activités. Pour les primaires, il s'agissait de découvrir l'environnement, les jeux télévisés, les pays et l'art. Quant aux plus jeunes, ils ont découvert le monde du cirque.



## Informations sur les professionnels de Billy-Berclau

Le Billy-Berclau 2000 vous tient informés de toute installation de professionnels, et évènements spéciaux (déménagement, inauguration, changement de propriétaire...).

### Orchidée Beauté

Il y a un an, Agathe CARTENI s'est installée au 1 rue du 11 novembre pour votre bien-être. Dans son institut de beauté, elle vous propose une large gamme de soins du visage et du corps, les épilations et la manucurie. Elle tient également à votre disposition une cabine UV ainsi que le Hammam et ses soins à l'oriental. Afin de mieux la connaître, voici ses réponses à nos questions :

Est-ce votre première installation ?

Oui, c'est une reconversion professionnelle. J'ai un BTS en commerce international et j'ai travaillé 11 ans en concession poids lourds. Tout en exerçant mon activité professionnelle, j'ai repris mes études pour passer un CAP esthétique, cosmétique,



conseil-vente. J'ai également bénéficié de formations soins corps.

Pourquoi ce changement ?

J'ai toujours voulu faire quelque chose qui me plaît tout en étant à mon compte. Avant d'en faire ma profession, je fréquentais souvent les instituts de beauté.

Quels sont vos horaires ?

L'institut est ouvert sans interruption du mardi au vendredi de 10h à 19h et le samedi de 10h à 16h30. Il est fermé le premier mercredi de chaque mois. Je suis joignable au 03 21

37 85 30.

Y-a-t-il d'autres choses que vous aimeriez nous dire ?

Pendant les soins, la cliente reste prioritaire et je me consacre à son bien-être sans interruption.

### Hervé multiservices

Le 1<sup>er</sup> octobre 2010, Hervé DE BUDT a créé son entreprise de travaux neufs et rénovation de l'habitat et services divers. Pour mieux le connaître, nous lui avons posé quelques questions :

Pourquoi avez-vous créé votre entreprise ?

Je souhaitais être autonome, faire ce que j'aime et travailler principalement dans ma commune dont je suis originaire.

Quels sont vos horaires ?

J'ai des horaires qui peuvent s'adapter à celles de mes clients. Vous pouvez me joindre au 06.18.22.12.19 ou par mail : herve.multiservices@orange.fr. J'ai également un



blog : [www.travauxetservices.blogspot.com](http://www.travauxetservices.blogspot.com) où l'on peut voir des photos de travaux que j'ai effectués.

Quel est votre secteur d'intervention ?

J'interviens dans un rayon de 50 km.

Avez-vous reçu des aides pour créer votre entreprise ?

La Chambre des Métiers de Béthune m'a octroyé l'Aide aux Chômeurs Créateurs et Repreneurs d'Entreprises (ACCRES). Est-ce que votre entreprise ne s'adresse qu'aux particuliers ?

Actuellement, la majorité de mes clients sont des particuliers.

Néanmoins, j'ai déjà rénové des boutiques.

Y-a-t-il d'autres choses que vous aimeriez nous dire ?

N'hésitez pas à appeler. Devis gratuits et travail soigné.



## ■ Nadège CUVELIER, orthophoniste

Depuis le 1<sup>er</sup> février, Nadège CUVELIER a ouvert son cabinet d'orthophonie au 106 rue du Général de Gaulle.

Elle est joignable au 03.21.37.88.40 ou 06.30.41.76.32.

Elle a répondu à nos questions :

**Pourquoi vous êtes-vous installée à Billy-Berclau ?**

Je réside à Bauvin et je travaillais jusqu'à présent à Lille. J'ai donc cherché à me rapprocher de mon domicile. Je cherchais depuis plusieurs mois un local à Billy-Berclau car c'est l'une des rares communes à ne pas avoir d'orthophoniste dans les environs. J'ai donc saisi une opportunité en janvier pour ouvrir mon cabinet.

**Est-ce votre première installation ?**

Une première installation en tant que titulaire oui, car cela fait 10 ans que je travaille en cabinet libéral mais sous le statut de collaborateur. Pourquoi avez-vous choisi ce métier ?

Quand j'étais petite, j'étais attirée par deux métiers : enseignant et médecin. L'orthophonie est un peu au carrefour des deux.

Après 10 ans d'exercice, ce métier me passionne toujours autant, car il existe une grande variété dans les prises en charge possibles (cela va du petit retard de langage, en passant par les troubles du langage écrit, mais aussi les troubles du



langage dans le cadre d'un AVC, d'une maladie d'Alzheimer, ou d'une déficience intellectuelle...). Donc nous avons affaire à un public très divers !

**Quels sont vos horaires ?**

Pour l'instant, je travaillerai à temps partiel à Billy-Berclau, puis dès que cela sera possible je travaillerai à temps plein ici.

Nos horaires en général vont de 9h à 19h du lundi au vendredi.

**Est-ce que vous exercez à domicile ?**

Si l'état du patient l'empêche de se déplacer au cabinet (paralysie, désorientation), nous pouvons être amenés à intervenir à domicile, mais cela reste assez rare. La majorité des prises en charge s'effectuent au cabinet.

**Avez-vous des interventions extérieures dans des centres spécialisés ou dans des écoles par exemple ?**

Nous pouvons intervenir dans les maisons de retraite si celles-ci n'ont pas d'orthophoniste au sein de leur personnel et nous sollicitent.

Au sein des écoles, nous ne pouvons pas faire de prise en charge sauf cas très exceptionnel, et il faut avoir l'aval de l'Inspecteur d'Académie, ce qui n'est pas simple à obtenir.

Par contre, nous sommes très souvent amenés à participer à des réunions de synthèse avec les équipes enseignantes pour mettre en place par exemple des Projets Personnalisés de Scolarisation (PPS) pour les enfants dont la scolarité est difficile ou présente une particularité.

## ■ Café L'Europe

Depuis le 1<sup>er</sup> mars 2011, le Café L'Europe a créé une activité brasserie-traiteur.

M. Guy PLATEL a répondu à nos questions :

**En quoi consiste cette nouvelle activité ?**

En brasserie, nous servons du lundi au vendredi un plat du jour, avec possibilité de plats à emporter. En ce qui concerne l'activité traiteur, nous pouvons livrer du lundi au dimanche des menus chauds ou froids pour différentes réceptions en salle ou à domicile. Nous pouvons également aménager la salle du café pour une réception de 30 à 50 personnes. Notre entreprise est familiale. C'est Frédéric CAUDRELIER, cuisinier de métier, et mon épouse qui cuisinent uniquement avec des produits frais et de saison.



**Pourquoi avez-vous créé cette activité ?**

Nous avons envie de nous diversifier. En plus, nous avions la place donc nous avons fait les démarches pour agrandir la cuisine, et nous avons obtenu le certificat de conformité.

**Comment pouvons-nous commander ?**

En venant directement au café au 198 rue du Général de Gaulle ou en téléphonant au 03 21 40 45 63 ou sur le portable de mon fils ou le mien : 06 12 30 95 58 ou 06 29 57 45 82.

**Y-a-t-il d'autres choses que vous aimeriez nous dire ?**

Pour nous, dans cette activité brasserie-traiteur, la qualité des repas prime avant tout. Nous rappelons également à nos clients que nous avons un parking pour vingt véhicules derrière le café.



Signalisation horizontale et verticale  
Glissières de sécurité  
Mobiliers urbains - Jeux et sols souples

70, avenue Jean Jaurès  
62800 LIÉVIN

Tél. 03 61 57 01 20 - Fax 03 21 45 32 09

## Compagnie Générale de Travaux Hydrauliques



62053 SAINT-LAURENT BLANGY CEDEX

Tél. 03 21 24 00 00

Fax 03 21 71 35 00



ÉCONOMIES D'ÉNERGIES ET ÉNERGIES RENOUVELABLES  
CHAUFFAGE, CLIMATISATION, TRAITEMENT D'AIR

- CONCEPTION, INSTALLATION, RÉNOVATION
- MAINTENANCE MULTITECHNIQUE
- EXPLOITATION, GESTION DES ÉNERGIES

VOTRE PARTENAIRE DANS LE NORD PAS DE CALAIS

142, rue du Général de Gaulle - 59139 WATTIGNIES - Tél. 03 20 95 12 12



COUVERTURE - ZINGUERIE  
ETANCHEITE - BARDAGE

S.A.S. FOURDRINIER ET FILS

ZI rue des Colombes - 62710 COURRIERES

Tél. 03 21 20 40 78 - Fax 03 21 20 17 82

e-mail : sas.fourdrinier@wanadoo.fr



# Semaine de la langue française et de la francophonie

Du 14 au 22 mars, le service culturel a organisé diverses rencontres afin de promouvoir la lecture sous toutes ses formes pour différents publics.

Voici quelques photos souvenir :



L'histoire « Fais de beaux rêves Doudoun » de Bette WESTERA a été racontée aux enfants de l'école maternelle C. Debussy pendant l'heure du conte au Centre Culturel F. Dolto.



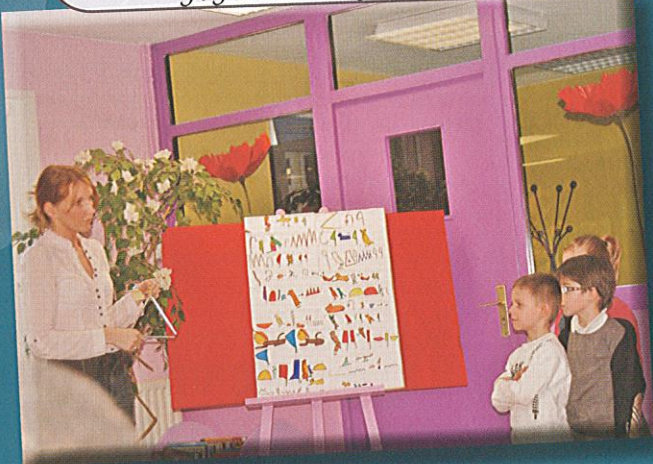
Chaque séance s'est terminée en chanson avec « Le Doudou nuage ».



Trois histoires ont été également racontées aux enfants de l'accueil « parents-enfants »

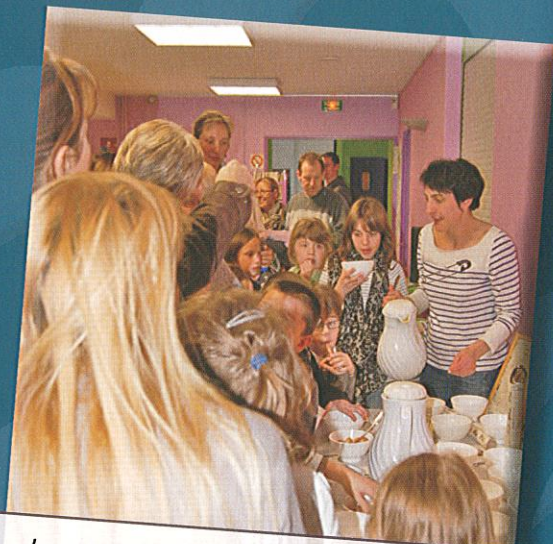


Deux veillées contées ont été organisées avec des élèves des écoles J. Jaurès et J. Poteau...



... et la participation de Chirine EL ANSARY, conteuse professionnelle égyptienne, et Camille FAUCHERRE, slameur, de la Compagnie Générale d'Imaginaire.





*Les soirées se sont terminées par une dégustation de soupes.*



*Deux concours sur Playstation 3 furent l'occasion d'inaugurer le nouveau libre service informatique.*



*Des coupes furent remises aux quatre premiers lauréats.*

**AFAL**

**MENUISERIE ALUMINIUM  
BOIS - PVC - ACIER**

13, rue Paul Langevin  
BILLY-BERCLAU

Tél. 03 21 40 13 99

Fax 03 21 40 48 88

**SUPERMARCHÉ  
SIMPLY  
MARKET**

*Be Happy, Be Simply*  
BILLY BERCLAU

Ouvert du lundi au samedi  
de 8h30-19h30 - NON STOP  
ouvert le dimanche matin

☎ **03 21 40 07 07**



**Station Service  
24h/24**

**VOTRE PUBLICITE**

**ici**

*en 2011*

Contactez  
dès maintenant

**Bayard Service Régie**

☎ **03 20 13 36 70**



## Sapeurs-pompiers communautaires

Ils sont joignables au 0800 18 62 18 (appel gratuit) pour toutes les missions « non urgentes » :

- épuisements et assèchements de cave,
- destruction de nid de guêpes ou autres insectes nuisibles,
- protection contre les essaims d'abeilles,
- capture, protection et sauvetage de chiens et chats non dangereux,
- chutes d'arbres sur la voie publique,

## Police

En cas d'urgence, composez le 17. Les cadres de la police préfèrent qu'en cas d'urgence, les plaignants appellent ce numéro plutôt que ceux en « 03 » car avec le 17, vous aboutissez directement et de manière plus rapide à la salle de commandement.

Autre raison importante : sur la ligne 17, la conversation est enregistrée et conservée. Pour les renseignements et autres plaintes qui n'ont pas de caractère d'urgence, contactez le commissariat de Auchy-les-Mines (03.91.82.64.00).

## Permanence impôts

Pour tout renseignement concernant les impôts 2011 (revenus 2010), une permanence a lieu au CMS (bureau de la PMI) les jeudis 19 et 26 mai de 15h à 17h.

## Déchets végétaux

La collecte a lieu tous les mercredis à partir de 4h30 jusqu'au 30 novembre 2011. Vos déchets seront alors transformés en compost.

## Arc en ciel

Les possibilités offertes avec le réseau des lignes départementales arc en ciel 2 sont visibles sur le site Internet de la commune : [www.billy-berclau.fr](http://www.billy-berclau.fr)

### Garage de la Porte des Flandres (GPF)



Garage PEUGEOT GPF

Stock permanent de + 100 VO

Atelier Mécanique Toutes Marques

Rue Elsa Triolet - 62138 AUCHY-LES-MINES

03 21 63 18 70

Dépannage 24h/24 - 7j/7

Tél. 03 21 43 25 39

Web : [gpf-automobiles.fr](http://gpf-automobiles.fr)



### AUTO ECOLE LINDA

5 RUE JULES GUESDES 62138-BILLY BERCLAU

TEL: 03 21 74 57 83

Cours de Code  
Lundi, mercredi  
vendredi 18h30

Horaires de bureau :

Lundi  
mercredi  
vendredi  
de 18h à 19h



Société Civile Professionnelle  
**Olivier TAFFIN**  
Géomètre-Expert



Assurer à votre projet et votre propriété  
les garanties que vous attendez

[www.geometre-taffin.com](http://www.geometre-taffin.com)

Nord

LA BASSEE

Tél : 03.20.29.02.70

Pas-de-Calais

CARVIN

Tél : 03.21.40.63.32

S.A.S.



Etablissement créé en 1930

178 rue du Général de Gaulle  
62138 BILLY BERCLAU  
Tél. 03 21 79 87 31



### TRAVAUX PUBLICS

travaux publics

ZA du Bois Rigault Sud  
2, rue de l'Europe - LENS

Tél. 03 21 67 03 40 - Fax 03 21 43 09 34

### L'ARTESIENNE

L'Art d'imprimer

Votre imprimeur

ÉCO-RESPONSABLE

[www.artesienne.com](http://www.artesienne.com)

Rue François Jacob - B.P.-99 - Z.I. De l'Alouette - 62800 Liévin

Tél. : 03 21 72 78 90 - Fax : 03 21 72 78 91

### Voyages Delellis

69, rue du 11 Novembre 1918  
62138 Billy-Berclau

☎ 03 21 40 17 01 - Fax 03 21 37 10 85



Billy Berclau 2000 - Bulletin d'information municipale  
Directeur de publication : D. DELCROIX

Comité de rédaction : D. DELCROIX, F. CHARLET,  
Y. RENONCOURT, A. LESAGE, O. BRIDOUX, B. MALBRANQUE,  
Y. LAGADEC, V. GAZO, A. LAGADEC

Conception, mise en page et impression :

Imprimerie L'Artésienne - Liévin

Crédit photographique : F. CHARLET, S. WEBER